

Política de Seguridad Escolar y Parvularia

El objetivo de la Política de Seguridad Escolar y Parvularia del Ministerio de Educación corresponde a desarrollar una cultura de autocuidado y de prevención de riesgos frente a distintas amenazas, sean éstas de origen natural o humana. Dichas competencias se consideran de gran relevancia para la formación integral de los estudiantes. A su vez, un conocimiento claro de los riesgos es fundamental en la formación de un ciudadano responsable que valora su propia vida y la de los demás.

En esta cartilla se presenta la ubicación geográfica de Chile, que lo hace ser uno de los países más sísmicos del planeta, actividades para realizar en el aula y normativas necesarias de conocer y socializar, pues su cumplimiento resguarda el derecho que tienen niños, niñas y adolescentes a su seguridad.

Conocimientos científicos respecto a la sismicidad de nuestro país, posibilita tomar decisiones fundamentadas para actuar en distintos contextos como un ciudadano responsable y comprometido, desarrollando a partir de estos conocimientos; habilidades y actitudes en el autocuidado y la prevención de este riesgo. Estas competencias se desarrollan en forma progresiva, de acuerdo al desarrollo biopsicosocial y a la autonomía de los estudiantes.

En varios países, y también en el nuestro, se han impulsado estrategias para que las comunidades educativas estén mejor preparadas ante un desastre como los que han ocurrido en nuestro país, por lo cual se señalan sitios de interés donde encontrará videos educativos que complementan este material.



AUTOCAUIDADO Y PREVENCIÓN DE RIESGOS

TERREMOTOS EN CHILE



Hacia una **cultura del autocuidado y la prevención** en las **comunidades educativas**

Amuleay zapiwün kimün ka kuñiwutukuwün mew
chilkatuwe ruka mew

Lengua Mapuzugun

Yachay wasipi yachasqaman waqaychakuymanta
llakiyta karunchan

Lengua Quechua

Suma sarnaqañaru yatisipxañani yatichaña aylluna

Lengua Aymara

Te roa hōhonu mo rava'a e te mahiño o te hare hāpī,
he hāpa'o i rāua mau 'ā mo haka kore i te 'ati tā'ue

Lengua Rapa Nui



Registro de Propiedad Intelectual Inscripción N° 253.985



Si bien, son los adultos quienes deben dar la primera respuesta ante un desastre o catástrofe; niños, niñas y adolescentes también deben estar preparados.

Los estudiantes son reconocidos como agentes de cambio cuando socializan sus conocimientos en el grupo familiar, escuela, barrio, comuna, país: niños, niñas y adolescentes con conocimientos sobre los riesgos pueden salvar vidas. Distintas estrategias a nivel mundial impulsan acciones para el desarrollo de estas competencias.

Sitios de **Interés**



YouTube:



Campaña Regional **"Más educación, menos riesgo"**
(videos de Chile, Perú, Colombia, Ecuador)



NNAJ Reduciendo el **Riesgo de Desastres**



Caravana Escolar **Talcahuano 2014**

www.convivenciaescolar.cl
www.sismologia.cl

¿Por qué se generan terremotos en Chile?

Chile se encuentra ubicado en el borde occidental de la placa Sudamericana, donde las placas de Nazca y Antártica convergen y generan zonas de subducción. En tanto, la placa de Scotia se desliza horizontalmente respecto a la placa Sudamericana, en un borde de placas transcurrente. Estas interacciones producen una gran deformación del continente Sudamericano y generan terremotos en todo Chile.

Esta alta deformación del continente se refleja en la presencia de cerros, valles y principalmente en el alzamiento de la Cordillera de los Andes, además de otros procesos. Las rocas de la región se deforman lentamente, acumulando energía potencial elástica que, eventualmente, produce una fractura o falla geológica, liberando violentamente parte de esta energía en forma de ondas elásticas, generando así un terremoto que puede dañar poblados e infraestructuras cercanas a la falla.

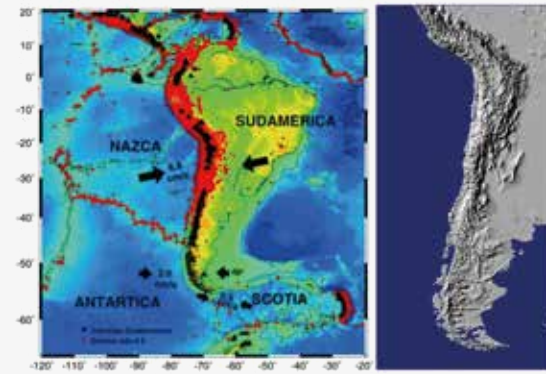


Figura.- (Izq.) Marco tectónico de Chile. Se muestran las placas que interactúa con la placa Sudamericana, indicando la dirección y velocidad de convergencia. Los puntos rojos son epicentros de sismos con magnitud mb > 4.5, y los triángulos negros muestran la posición de los volcanes con actividad en el último millón de años. (Der.) Mapa digital de elevaciones de Chile, se observa que el país está completamente deformado debido al movimiento entre las placas.



Sugerencias al Docente:

1 Trabaja con los estudiantes en el mapa de la Figura y realiza las siguientes actividades:



- a. Ubican las placas de Sudamérica, Nazca, Antártica y Scotia.
- b. Describen los movimientos, direcciones y velocidades relativas de las placas respecto a Sudamérica.

2 Realizar la ruptura de un material frágil (ejemplo un trozo de tiza) y explicar:



- a. Proceso de deformación lento y ruptura violenta, liberando energía como ondas sonoras que se propagan por el aire y se perciben auditivamente (onda compresional).
- b. Analogía con un terremoto, en que asociado a la ruptura de las rocas en el interior de la Tierra, se libera energía como ondas compresionales (Primarias) y como ondas de cizalle (Secundarias) que viajan más lento.



3 Analice en conjunto con los estudiantes el plan de seguridad escolar del establecimiento educacional. Considere sus observaciones para la actualización del plan.



4 En alguna de las reuniones de apoderados/as:



- a. Socialice el plan de seguridad del jardín infantil, escuela o liceo.
- b. Realice junto a ellos el ejercicio de evacuación hacia la zona de seguridad.
- c. Aclare las dudas y mejore junto a ellos el plan.
- d. Promueva la importancia de un plan familiar, ya sea estando en el domicilio o, por ejemplo, en vacaciones.
- e. Acuerden la realización de una actividad conjunta, por ejemplo: implementar un kit de emergencia para el curso, compartir la reunión con un/a profesional que aborde los temas psicológicos en niños y niñas después de una emergencia.

Normativas

Las comunidades educativas deben establecer medidas de prevención y protocolos de actuación frente a emergencias, de acuerdo a lo señalado en la normativa vigente. Considerar: Decretos N°548 y N°143 sobre Infraestructura del Mineduc y Oficio N°156 del 2014 de la Superintendencia de Educación Escolar.

Con el propósito de apoyar a las comunidades educativas, el manual Plan Integral de Seguridad Escolar proporciona metodologías para su diseño e implementación (Rex. N°51del año 2001 del MINEDUC)

Las medidas, acciones, recursos, alertas y señaléticas, deben ser accesibles y visibles a todo miembro de la comunidad educativa cualquiera sea su especificidad cultural y de origen.

Si en el aula están presentes niñas, niños o adolescentes con necesidades educativas especiales, se deben proveer los apoyos necesarios con el propósito de minimizar las barreras en el caso de alguna emergencia. Por ejemplo, si hay estudiantes con problemas sensoriales, es preciso crear condiciones adecuadas de luminosidad, accesibilidad y sonorización.

